



市郊騎自行車， 路段問題要知道

宣講人：



自行車教案

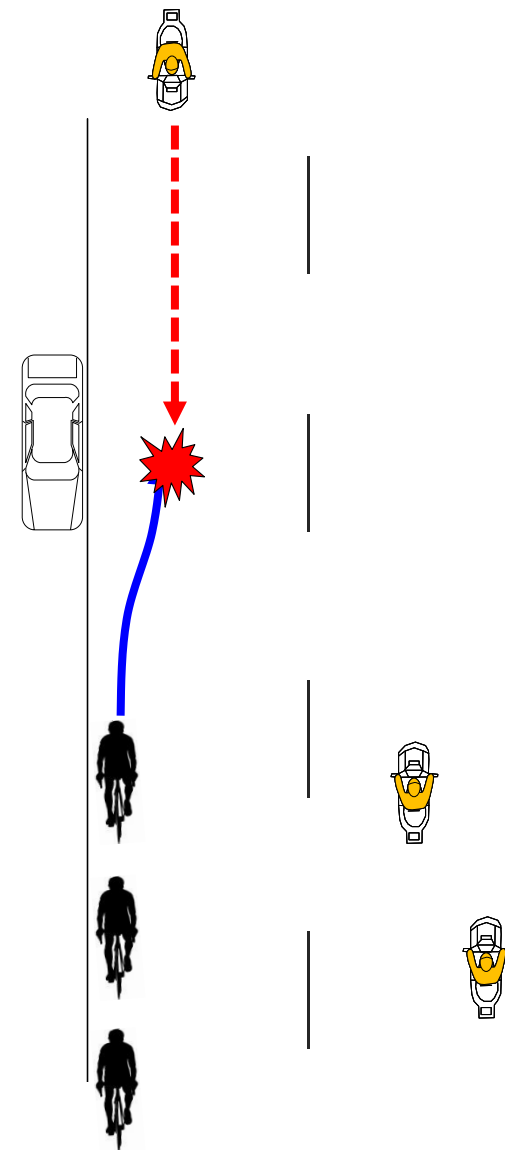


路段騎自行車常見問題



問題一：逆向行駛

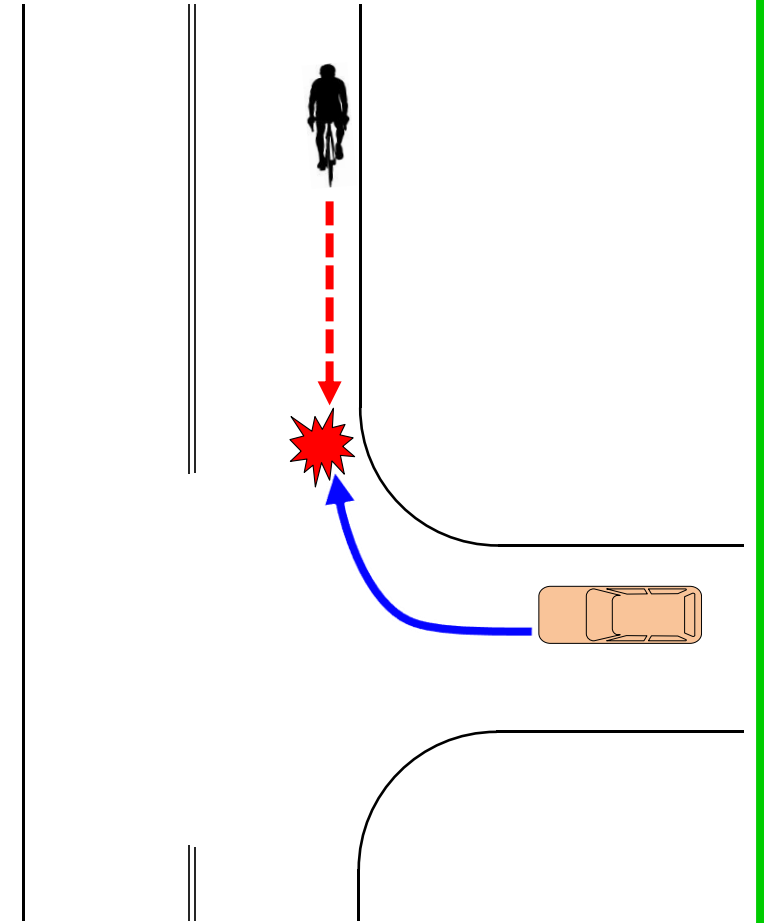
- ❖ 事故位置：路段
- ❖ 三位國中生在路段上**逆向行駛**，最後一位學生突然往右偏移，遭迎面而來機車撞倒在地。





問題一：逆向行駛

- ❖ 事故位置：巷口
- ❖ 女子**逆向**騎自行車，巷口駛出的右轉車因**視線遮蔽看不到她**，二車碰撞發生事故。



自行車是「車」，不可逆向行駛！

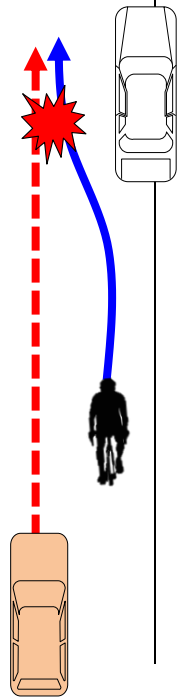
- ❖ 自行車歸類為「慢車」，在道路上不可逆向行駛。
- ❖ 在劃有快慢車道分隔線之道路，自行車應行駛慢車道，若沒有劃分慢車道，則盡量靠道路右側行駛。





問題二：路段上有障礙物或停靠車輛

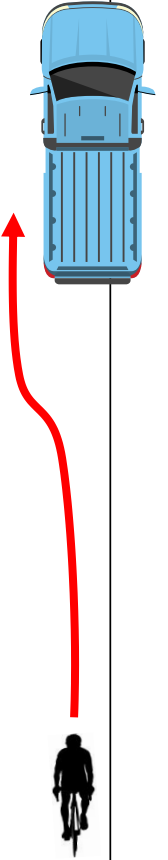
- ❖ 男子為了閃避右前方的停靠車輛，向左偏行時沒注意到後方有來車，而遭後方駕駛撞上。





路段上有障礙物或停靠車輛時，該如何通行？

- ❖ 比手勢讓後方來車注意你的行向並轉頭查看後方有無來車，確認安全再繞過前方障礙物。





夜間騎自行車安全問題



你看得清楚這輛自行車嗎？



夜間騎自行車須提高明視度！

❖ 自行車上配備**車頭燈**、**車尾燈**或**反光條**等可提高車體的明視度！

■ 車頭燈、車尾燈



■ 反光條





電動自行車車速改裝問題



你覺得這樣安全嗎？



- 電動自行車新法規定：
- 最高限速每小時25公里，不可擅自改裝。
 - 務必配戴安全帽。

再次叮嚀.....

- ❖ 自行車是「**車**」，**不可逆向行駛**。
- ❖ 在劃有快慢車道分隔線之道路，自行車應**行駛慢車道**。
在沒有劃分慢車道之道路，則盡量**靠道路右側**行駛，
- ❖ 路段上有障礙物或停靠車輛時，**比手勢**示意後方用路人我的行向，
並**轉頭看**後方有無來車，確認安全後再繞過障礙物或停靠車輛。
- ❖ 自行車上配備**車頭燈**、**車尾車**或**反光條**等可提高車體明視度。
- ❖ 騎電動自行車**最高限速每小時25公里**，且須**配戴安全帽**。



大家來想想……



1. 自行車應騎在哪裡？

- 1) 不知道
- 2) A 箭頭位置
- 3) B 箭頭位置
- 4) 都可以





2. 騎自行車時，如果路邊有停靠車輛，該怎麼辦？

- 1) 不知道
- 2) 比手勢並轉頭查看後方有無來車，確認安全後再繞過。
- 3) 直接繞過
- 4) 都可以





3. 自行車配備什麼用品可提高明視度？(可複選)

- 1) 不知道
- 2) 車頭燈、車尾燈
- 3) 反光條
- 4) 方向燈